



ROMSET

НАУЧНО – ТЕХНИЧЕСКИЙ ЦЕНТР

Комплекс аппаратно-программных средств
мониторинга ОКС № 7
«САТЕЛЛИТ»

Книга 10

Управление архивными данными

Руководство ПОЛЬЗОВАТЕЛЯ

ЛЖАР.469411.085-10 РП

СОДЕРЖАНИЕ

1	ВВЕДЕНИЕ	3
2	НАЧАЛО РАБОТЫ	4
3	СТРОКА «МЕНЮ»	7
3.1	МЕНЮ «ФАЙЛ»	7
3.2	МЕНЮ «БЛОКИРОВКА».....	7
4	ПАНЕЛЬ УПРАВЛЕНИЯ	8
5	ЗАКЛЮЧЕНИЕ	9

1 ВВЕДЕНИЕ

Комплекс аппаратно – программных средств мониторинга (АПСМ) «САТЕЛЛИТ» предназначен для контроля и анализа состояния сети телекоммуникаций на основе информации, содержащейся в сигнальных единицах, передаваемых по сети общеканальной сигнализации ОКС № 7.

Информация CDR за последние 31 день хранится на сервере обобщенных данных. По истечении 31 дня суточные файлы CDR переносятся на архивный сервер, где хранятся в течение 183 дней.

Приложение «Управление архивными данными», предназначено для выгрузки детальной информации о соединениях (CDR) из архивного сервера для последующей обработки.

Суточные файлы из архивного сервера копируются в специальную таблицу на сервере обобщенных данных, откуда становятся доступными для обработки с помощью программного модуля «Просмотр CDR».

Пользователь должен знать структуру своей сети сигнализации, принципы ее работы, принципы работы системы мониторинга «Сателлит» (Руководство по эксплуатации, разделы 2 и 3) и иметь навыки работы на персональном компьютере с ОС Windows 2000 (Windows XP).

2 НАЧАЛО РАБОТЫ

Для запуска клиентской части приложения необходимо запустить программу «ArcSrv_Client.exe», щелкнув левой клавишей мыши по соответствующей пиктограмме на рабочем столе (рис. 2.1).

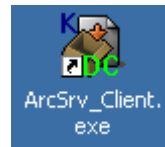


Рисунок 2.1

После запуска программы возникает окно приложения и окно аутентификации (рис. 2.2)

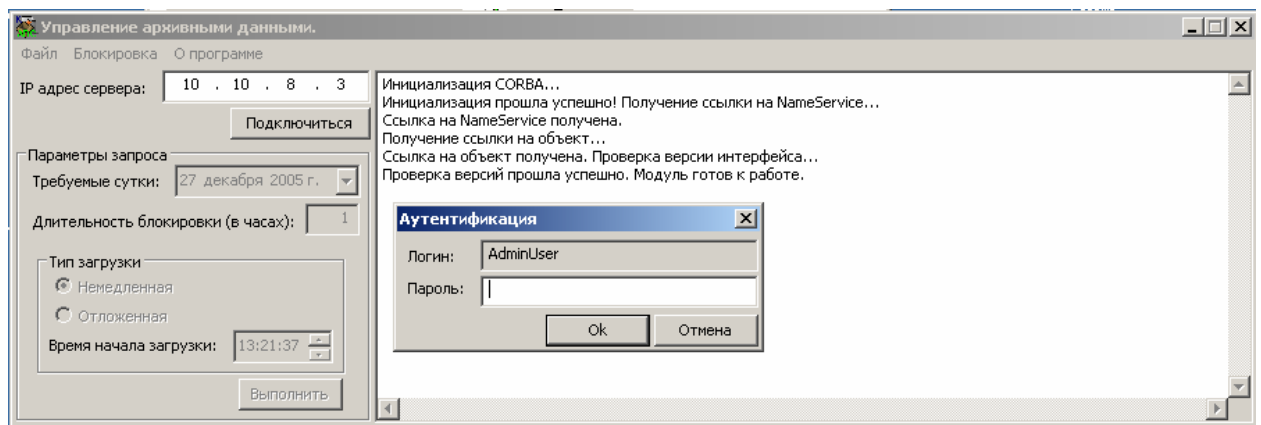


Рисунок 2.2

В модуле должен использоваться электронный ключ типа «eToken». В этом случае имя пользователя будет вписано автоматически, согласно записи в ключе. Определение имён пользователей, паролей, программирование ключей, производится Администратором системы.

Если ключ не вставлен, запуск программы невозможен (рис. 2.3)..

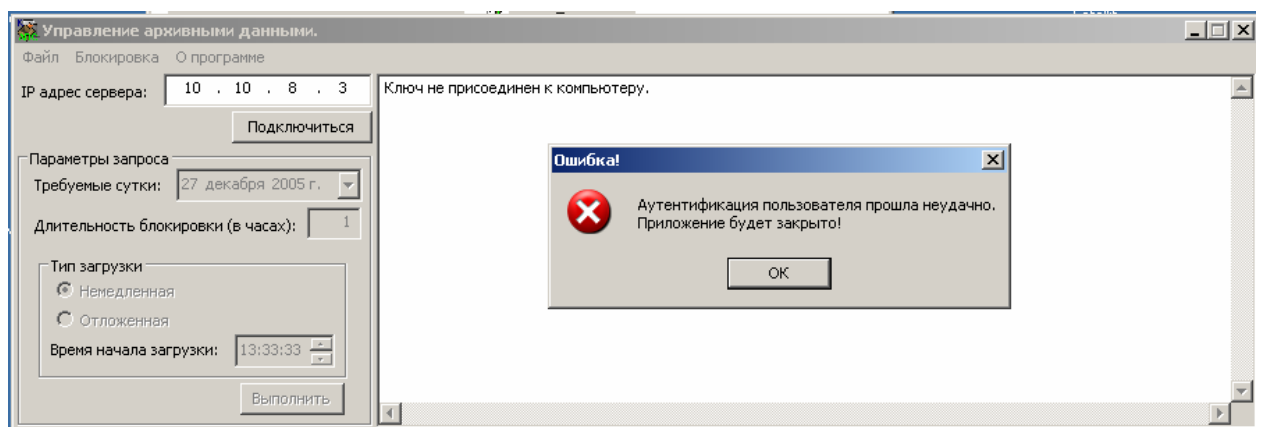


Рисунок 2.3

После правильного ввода пароля открывается основное окно программы (рис.2.4), на котором представлены:

- 1) Строка «Меню»,
- 2) Панель управления,
- 3) Информационная панель.

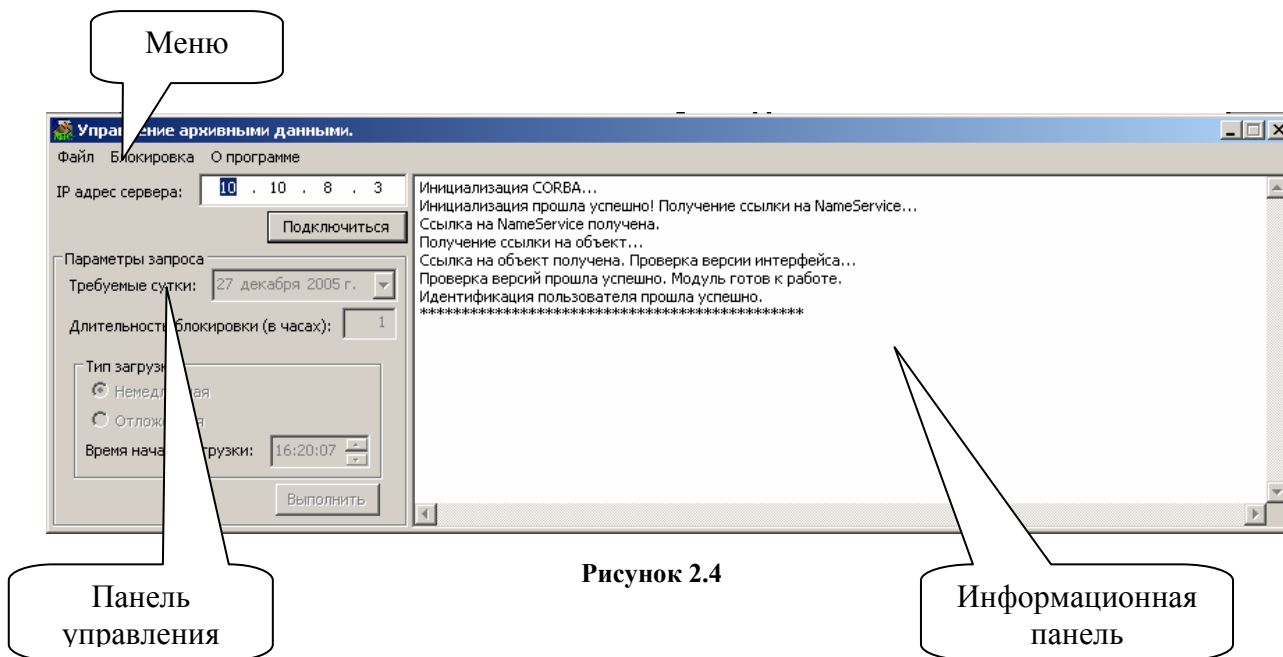


Рисунок 2.4

В поле «IP адрес сервера» установить IP адрес архивного сервера и нажать кнопку «Подключиться». Если IP адрес архивного сервера указан неверно или существуют аппаратные или сетевые неполадки, на информационной панели появится сообщение (рис. 2.5).

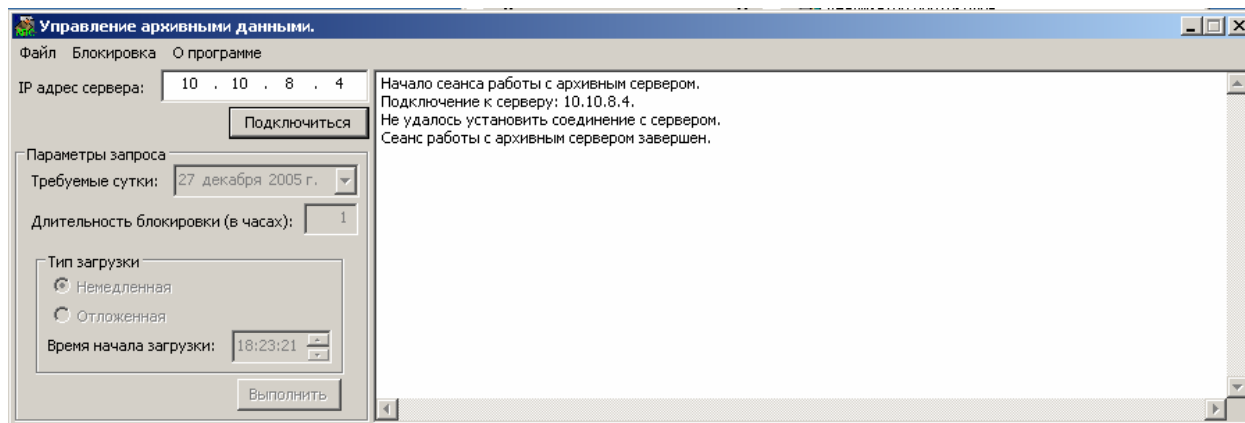


Рисунок 2.5

Если IP адрес архивного сервера указан правильно, на информационной панели появляется информация о последней загрузке, окна «Параметры запроса», «Длительность блокировки» и «Тип загрузки» становятся активными (рис. 2.6).

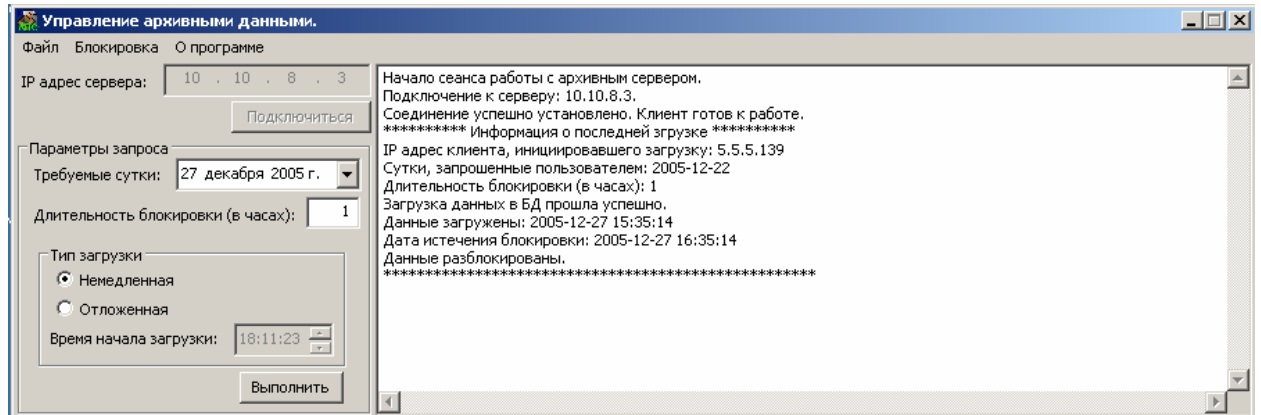


Рисунок 2.6

Одновременно с архивным сервером может работать только один пользователь. При попытке подключиться к серверу второму пользователю сервер закрывает соединение с выдачей соответствующего сообщения (рис. 2.7).

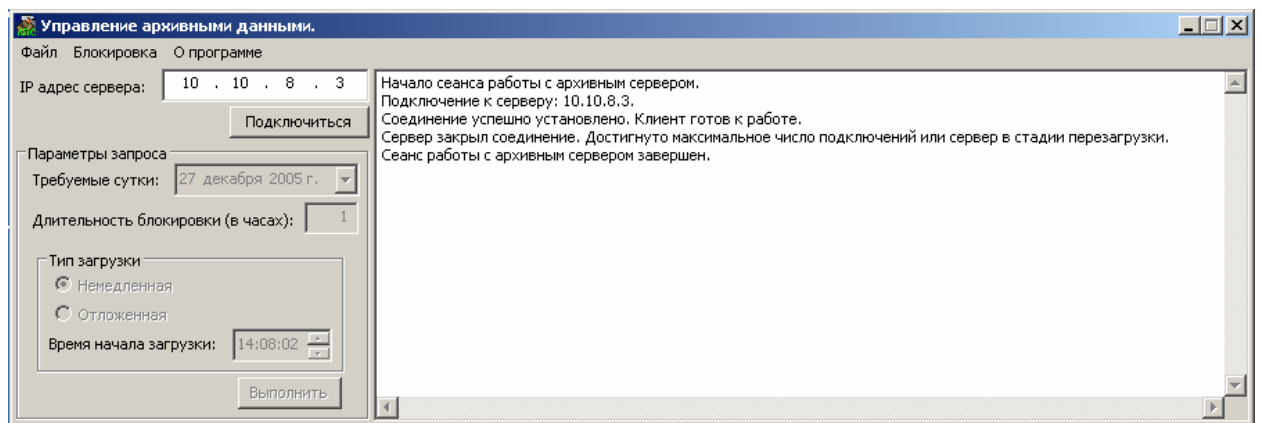


Рисунок 2.7

Если на момент подключения к базе данных одним пользователем выполняется задание по загрузке данных, ранее сформированное другим пользователем, либо не истек срок блокировки, то в поле сообщений приводится информация о последней загрузке, запросы к базе данных отклоняются с комментарием по поводу причины отклонения (рис. 2.8).

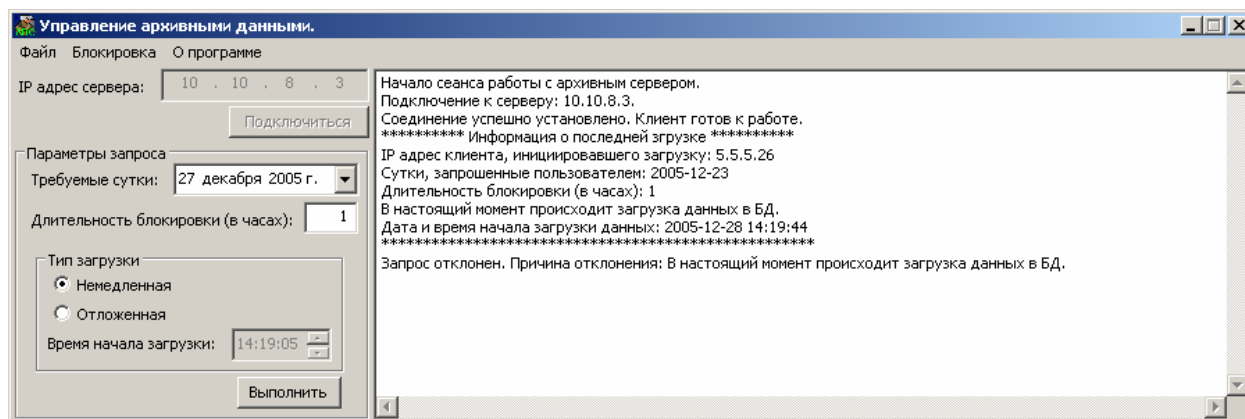


Рисунок 2.8

3 СТРОКА «МЕНЮ»

Строка «*Меню*» включает в себя следующие позиции:

- 1) *Файл*,
- 2) *Блокировка*,
- 3) *О программе*.

Для выбора соответствующего меню необходимо поместить курсор на надпись и нажать левую кнопку мыши.

3.1 Меню «Файл»

Данная позиция меню предполагает выполнение следующих команды «*Выход*».

Команда «*Выход*» предназначена для корректного завершения работы с приложением. Та же операция может быть осуществлена нажатием на кнопку закрытия окна приложения (рис. 3.1).



Рисунок 3.1

3.2 Меню «Блокировка»

Меню «*Блокировка*» содержит команды:

- *Установить*,
- *Снять*,
- *Обновить сведения*.

При выборе команды «*Установить*» открывается окно (рис.3.2), в котором пользователь может установить время, необходимое ему для обработки скопированных в СОД-БД данных из архивного сервера. В течение этого времени другой пользователь не сможет закатать в СОД-БД другие данные и тем самым помешать работе текущего пользователя. На текущего пользователя блокировка не распространяется.

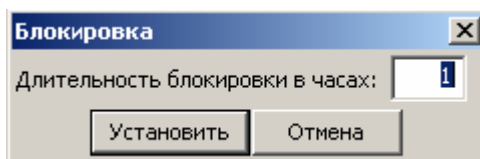


Рисунок 3.2

Команда «Снять» позволяет отменить блокировку и открыть возможность для загрузки данных другими пользователями.

Команда «Обновить сведения» предназначена для обновления информации на «Информационной панели».

4 ПАНЕЛЬ УПРАВЛЕНИЯ

На панели управления расположены инструменты для формирования задания. В окне «Требуемые сутки» устанавливается дата необходимых для обработки CDR (рис. 4.1).

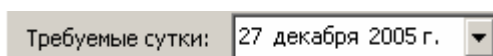


Рисунок 4.1

В окне «Длительность блокировки (в часах)» (рис. 4.2) устанавливается необходимое время блокировки, которое после запуска запроса на выполнение может быть изменено через меню «Блокировка».

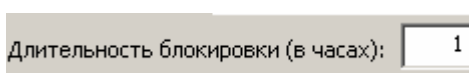


Рисунок 4.2

При выборе типа загрузки «Немедленная» (рис. 4.3) задание направляется на выполнение сразу после нажатия кнопки «Выполнить».

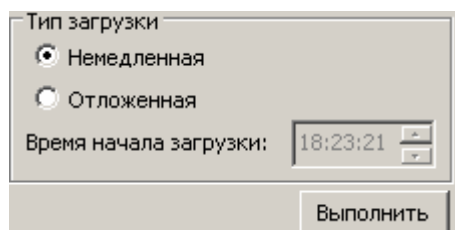


Рисунок 4.3

При выборе типа загрузки «Отложенная» (рис.4.4) задание будет направлено на выполнение в установленное пользователем время в окне «Время начала загрузки». Для старта задания нажать кнопку «Выполнить».

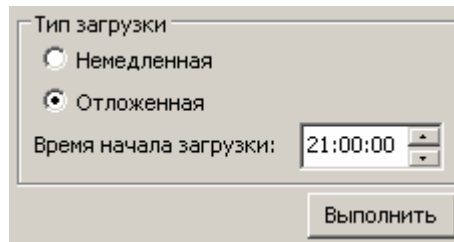


Рисунок 4.4

При наличии отложенной загрузки действия других пользователей будут блокироваться до тех пор, пока не будет выполнена загрузка данных и пока не истечет установленное время блокировки, отсчет которого начнется по завершению загрузки.

5 ЗАКЛЮЧЕНИЕ

Комплекс АПСМ «САТЕЛЛИТ» поставляется Заказчикам, настроенным под конкретные условия применения. Кроме того, данное программное обеспечение, как и вся система АПСМ «САТЕЛЛИТ» подвергается постоянному развитию. В силу этих причин отдельные действия оператора на конкретном образце комплекса могут незначительно отличаться от представленных в данном руководстве.

ЛИСТ РЕГИСТРАЦИИ ИЗМЕНЕНИЙ

Изм.	Номера листов (страниц)				Всего листов (страниц) в докум.	№ докум.	Входящий № сопроводительного докум. и дата	Подпись	Дата
	измененных	замененных	новых	аннулированных					